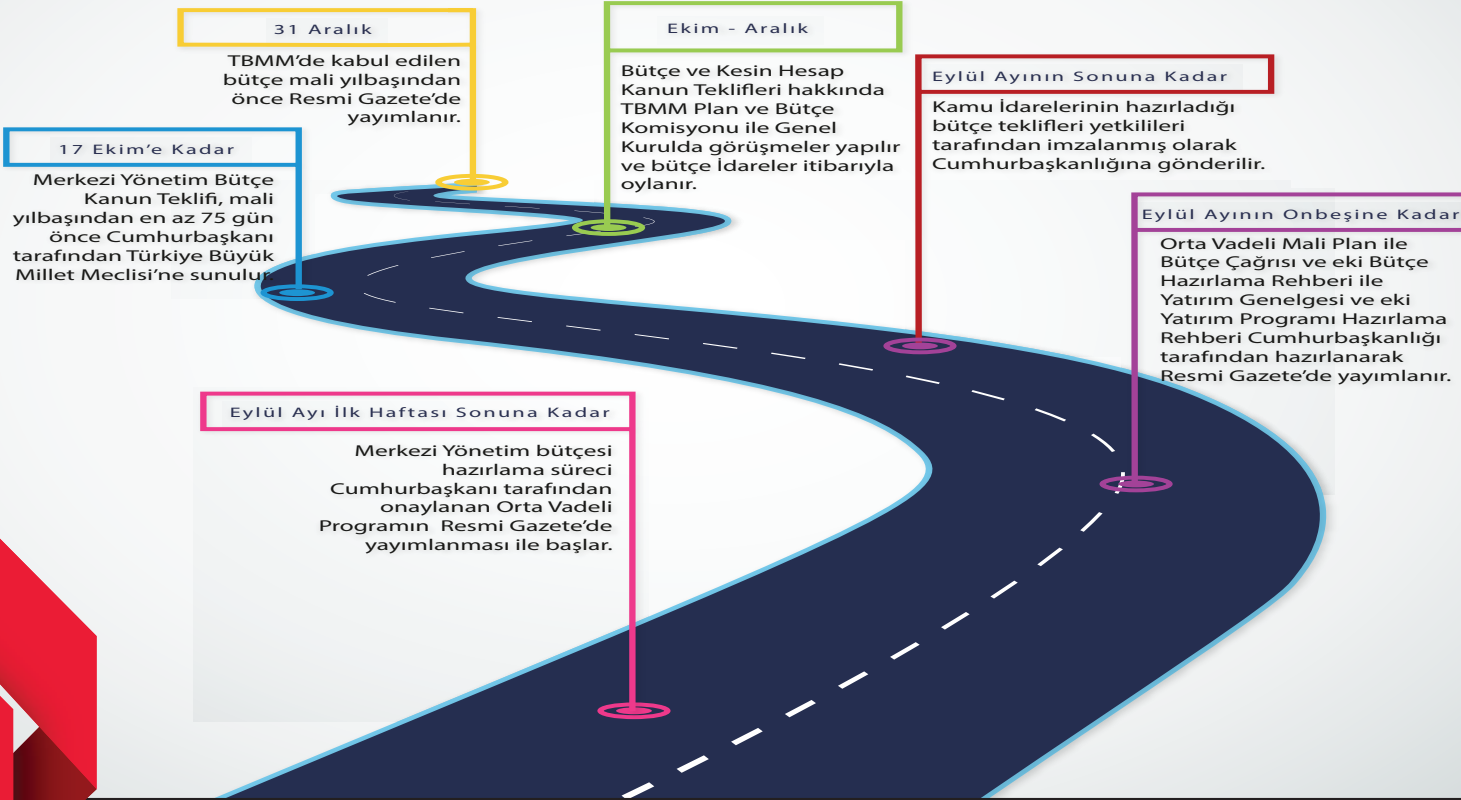




2020 YILI BÜTÇESİ VATANDAŞIN BÜTÇE REHBERİ

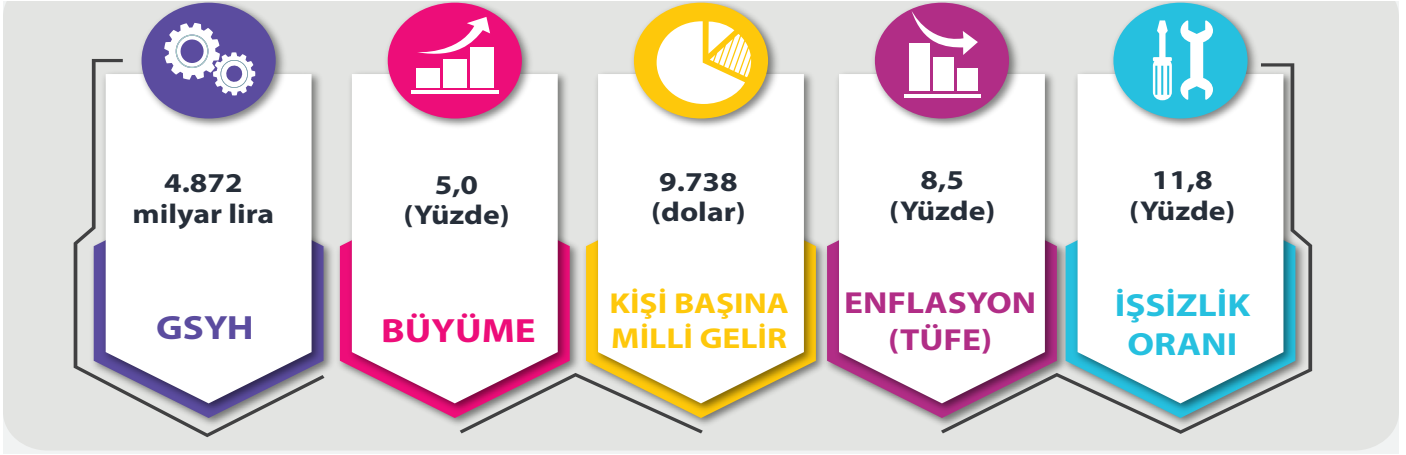
MERKEZİ YÖNETİM BÜTÇE SÜRECİ



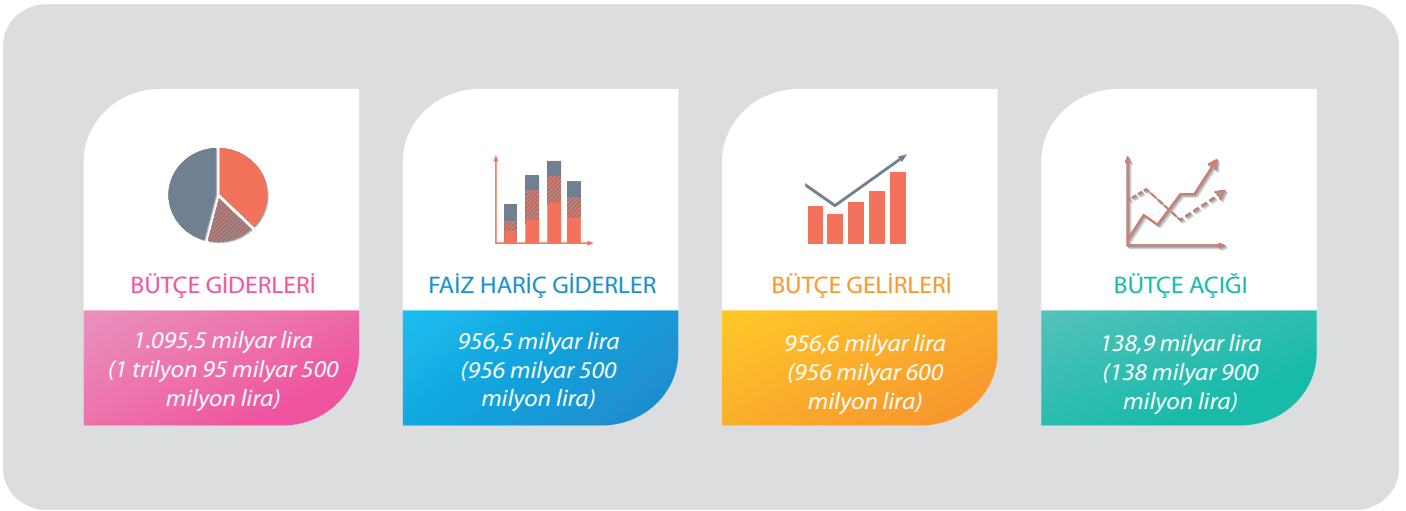
Bütçe, harcamalar ile gelirlerin geleceğe yönelik tahminlerini gösteren ve gerek giderlerin yapılması gerekse gelirlerin toplanmasına ilişkin hükümleri düzenleyen belgedir.



2020 - TEMEL EKONOMİK BÜYÜKLÜKLER



2020 YILI BÜTÇE BÜYÜKLÜKLERİ



2020 YILI BÜTÇESİ, VATANDAŞA HİZMETİ ESAS ALAN BİR BÜTÇEDİR.

2020 yılı bütçemiz ekonomide öngörülen “dengeleme, disiplin ve değişim” yaklaşımına uygun olarak hazırlanmıştır. Dengeleme çerçevesinde elde edilen kazanımların korunması ve geliştirilmesi, üretim ve verimlilik odaklı sürdürülebilir büyüme ile adaletli paylaşımın kalıcı olarak tesisi bütçenin temel amacıdır. Bütçenin sağlam ve sürdürülebilir gelirlere dayanması, toplanan gelirlerin ise vatandaşlara hizmeti esas alan bir anlayışla kullanılması temel öncelik olacaktır.

2020 yılı bütçesi de önceki yıllarda olduğu gibi bir hizmet bütçesi olacaktır. Bütçedeki kaynaklar, büyük ölçüde vatandaşların ihtiyaç duyduğu hizmetlerin karşılanmasında kullanılacaktır.

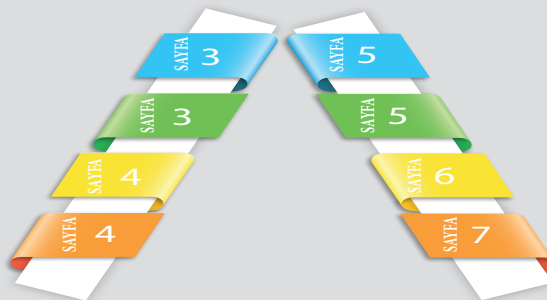
İçindekiler

SAĞLIK

EĞİTİM

SOSYAL YARDIMLAR

AR-GE ve YENİLİK



TARIM

REEL SEKTÖR

ULAŞIM

BES-BÖLGESEL
KALKINMA-ÜCRETLER-
VERGİ GELİRLERİ

SAĞLIK



SAĞLIK GİDERLERİ

188,6 milyar lira

2020 yılı bütçesindeki payı yüzde 17,2

EVDE SAĞLIK HİZMETLERİ

450 bin hasta

2020 yılında ulaşılmaması hedeflenen hasta sayısı

AŞILAMA ÇALIŞMALARI

1,1 milyar lira

2020 yılında aşı faaliyetleri için ayrılan kaynak

ERKEN TEŞHİS TARAMALARI

8 milyon kişi

2020 yılında tarama kapsamında ulaşılmaması hedeflenen kişi sayısı

EĞİTİM



EĞİTİM GİDERLERİ

176,1 milyar lira

2020 yılı bütçesindeki payı yüzde 16,1

ÖĞRENCİ DESTEKLERİ

26,4 milyar lira

Öğrencilere aynı ve nakdi olarak sağlanan destekler

ENGELLİ VATANDAŞLARA EĞİTİM HİZMETİ

3,7 milyar lira

403 bin engelli vatandaşımız eğitim programlarından faydalanmaktadır

TAŞIMALI EĞİTİM ve YEMEK YARDIMI

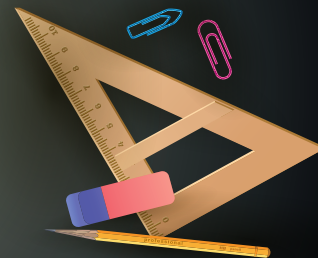
4,5 milyar lira

2020 yılında 1 milyon 315 bin öğrencinin faydalanması beklenmektedir

2019-2020 Eğitim Öğretim Dönemine İlişkin Bazı Veriler

12.987	Okul Öncesi
24.831	İlkokul
19.296	Ortaokul
+ 12.638	Lise
<hr/>	
69.752	Okulda

1 milyon 141 bin civarında öğretmen ve açık öğretim öğrencileri de dâhil olmak üzere 17 milyon 923 bin 351 öğrenciyle eğitim öğretim sürdürülmektedir.



SOSYAL YARDIMLAR



SOSYAL YARDIMLAR

**69,5
milyar lira**

2020 yılı bütçesindeki payı yüzde 6,3



ÖDEME GÜCÜ OLMAYANLARA SAĞLIK DESTEĞİ

**13,4
milyar lira**

Ödeme gücü olmayan vatandaşların sağlık prim giderlerinin karşılanması



SOSYAL ve EKONOMİK DESTEK

**1,6
milyar lira**

Ekonomik yoksunluk içinde olan çocuklara aileleri yanında yetişme imkanı sağlanmaktadır



ENGELLİ EVDE BAKIM YARDIMI

**9,4
milyar lira**

Bakıma ihtiyacı olan engelli vatandaşlarımızın evde bakımının desteklenmesi

ÜLKEMİZİN TÜM DÜNYAYA ÖRNEK TEŞKİL EDEN BİR SOSYAL DEVLET ANLAYIŞI BULUNMAKTADIR.

Ekonomik büyüme sayesinde elde edilen refah artışı, sosyal yardım programları aracılığıyla toplumun tüm kesimlerine ulaştırılmaktadır. Sosyal yardımlar alanında reform olarak nitelendirilebilecek birçok yeni uygulama hayata geçirilmiş, sosyal yardım programları çeşitlendirilmiştir.

Sosyal yardımlar hızlı, kapsamlı, zahmetsiz hâle getirilerek Bütünleşik Sosyal Yardım Bilgi Sistemi hayata geçirilmiştir.

AR-GE ve YENİLİK



AR-GE YATIRIM ve DESTEKLERİ

**5,5
milyar lira**

2020 yılı bütçesinde Ar-Ge harcamaları için ayrılan kaynak



AR-GE ve TASARIM MERKEZLERİ

1.572 ar-ge ve tasarım merkezi

Bu merkezlerde yapılan Ar-Ge çalışmalarının ileri teknolojik ürünlere dönüşmesi beklenmektedir



TEKNOPARKLAR

85 teknopark

Teknoparklarda faaliyet gösteren 5.500 firmanın ihracat geliri 4,5 milyar dolara, satış gelirleri de 84 milyar liraya ulaşmıştır



AR-GE HARCAMALARI

Yüzde 1

2018 yılında Ülkemizde toplam AR-GE harcamalarının millî gelirdeki payı ilk defa yüzde 1'i aşmıştır.



TARIM

TARIMA AYRILAN TOPLAM KAYNAK

33,4 milyar lira

2020 yılı bütçesindeki payı yüzde 3

TARIMSAL DESTEK PROGRAMLARI

22 milyar lira

2019 yılı ödeneklerine göre yüzde 36,7 oranında artırılmıştır

HUBUBAT PRİM DESTEĞİ

Yüzde 100

Kilosu 5 kuruş olan hububat prim desteği yüzde 100 oranında artırılarak 10 kuruşa çıkarılmıştır

TARIM SİGORTASI PRİM DESTEĞİ

Yüzde 50

Üreticilerin tarımsal üretimde karşılaşacakları zararların tazmin edilmesi amacıyla tarım sigortası prim tutarlarının karşılanacak kısmı

TARIMSAL DESTEK PROGRAMLARI ARTIRILARAK SÜRDÜRÜLMEKTEDİR.

Tarımsal destek programlarının 6,6 milyar lirası hayvancılık destekleri, 3,2 milyar lirası yağlı tohumlu bitkilere prim desteği, 1,4 milyar lirası kırsal kalkınma destekleri, 2 milyar lirası hububat prim desteği, 900 milyon lirası gübre desteği, 3,1 milyar lirası mazot desteği, 899 milyon lirası fındık alan bazlı gelir desteği, 1,1 milyar lirası tarım ürünleri sigortası desteği, 182 milyon lirası çay primi desteği ve 2,2 milyar lirası diğer tarımsal destekleme hizmetleri için ayrılmaktadır.

2020 yılında mazot desteği olarak çiftçiler tarafından kullanılan mazotun maliyetinin yarısı karşılanmaya devam edilecektir. Cumhuriyet tarihinde ilk defa dane (sofralık) zeytin, 2019 yılında fark ödemesi desteği kapsamına alınmış olup kilograma 15 kuruş destek verilecektir.

REEL SEKTÖR



REEL SEKTÖR DESTEKLERİ

44,5 milyar lira

2020 yılı bütçesinde reel sektör destekleri için ayrılan kaynak



HAZİNE DESTEKLİ KREDİ GARANTİ UYGULAMASI

295 bin işletme

Uygulama kapsamında sistemden faydalanan işletme sayısı



TEKNOLOJİ ODAKLI SANAYİ HAMLESİ

6 öncelikli sektör

Yüksek katma değerli, orta-yüksek ve yüksek teknoloji ürünlerin yerli imkan ve kabiliyetlerle üretimine destek



TÜRK EXİMBANK

Yüzde 53

Türk Eximbank'ın bankacılık sektöründeki ihracat kredilerindeki payı

ULAŞIM



BÖLÜN MÜŞ YOL YATIRIMLARI

27.181 km

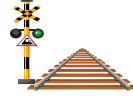
Ülkemizdeki bölünmüş yol uzunluğu



SİVİL HAVACILIK

56 havalimanı

Ülkemizde 2019 yılı sonu itibarıyla aktif olarak kullanılan havalimanı sayısı



DEMİRYOLLARI

12.803 km

Ülkemizde 2019 yılı sonu itibarıyla kullanılmakta olan demiryolu hattı uzunluğu



KAMU-ÖZEL İŞBİRLİĞİ

198,5 milyar lira

2003-2019 yılları arasında KÖİ kapsamında sözleşmeye bağlanan ulaştırma yatırımlarının tutarı



KARAYOLU ULAŞIMI

2019 yılında 27.181 km olan bölünmüş yol uzunluğunun 2020 yılı sonunda 27.901 km olması hedeflenmektedir.

Dış hatlarda 2019 yılı Ekim ayı itibarıyla 326 noktaya uçuş yapılırken 2020 yılında 335 noktaya uçuş yapılması hedeflenmektedir. 2019 yılında 173 olan uçuş anlaşmasının 2020 yılında 174 olması planlanmaktadır.

HAVAYOLU ULAŞIMI



2019 yılında 12.803 km olan demiryolu hattının 2020 yılında 13.836 km olması hedeflenmektedir.



DEMİRYOLU ULAŞIMI

Limanlarımızda 2019 yılı Kasım ayı itibarıyla 443 milyon ton yük elleçlenmiştir. 2019 yılı sonunda bu miktarın 480 milyon tona, 2020 yılında 511 milyon tona ulaşması hedeflenmektedir.

DENİZYOLU ULAŞIMI



MERKEZİ YÖNETİM BÜTÇESİNDEN YATIRIM GİDERLERİ İÇİN AYRILAN KAYNAKLAR

ULAŞTIRMA	17,7 milyar lira
SAĞLIK	11,7 milyar lira
EĞİTİM	11,1 milyar lira
TARIM	5,1 milyar lira

BİREYSEL EMEKLİLİK SİSTEMİ (BES)



BES DEVLET KATKISI

5,1 milyar lira

Bireysel emeklilik sistemi kapsamında Devlet katkısı tutarı için 2020 bütçesinde öngörülen kaynak tutarı

SİSTEME KATILIM

6,87 milyon kişi

2019 yılsonu itibarıyla toplam katılımcı sayısı

BÖLGESEL ve KIRSAL KALKINMA



KÖYDES PROJELERİ

1,5 milyar lira

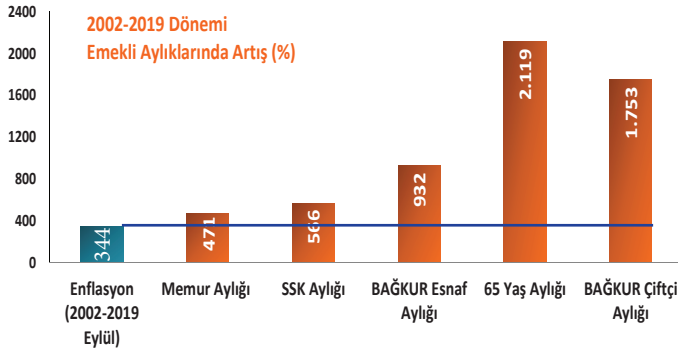
Köylerin altyapısını güçlendirmek amacıyla oluşturulan projeler için ayrılan kaynak

SUKAP PROJELERİ

837 milyon lira

Belediyelerin su ve kanalizasyon altyapılarını güçlendirmek amacıyla bütçeden ayrılan kaynak

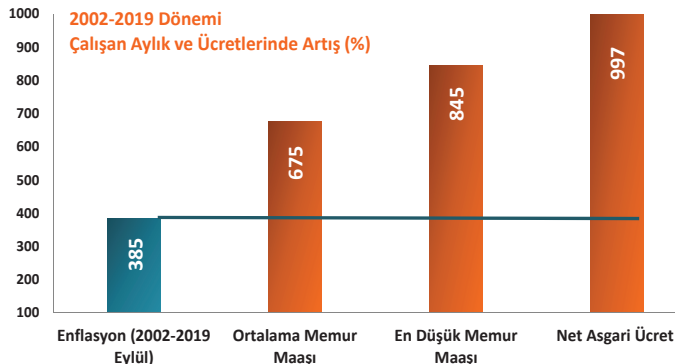
ÜCRETLER



VERGİ GELİRLERİ

	Tutar (Milyar TL)	Bütçe Gelirleri İçindeki Payı (%)
Merkezi Yönetim Bütçe Gelirleri	956,6	100
Vergi Gelirleri	784,6	82,0
Gelir Vergisi	182,1	19,0
Kurumlar Vergisi	89,4	9,3
KDV (Dahilde+lthalde)	215,9	22,6
ÖTV	175,2	18,3
Diğer	122,0	12,8
Vergi Dışı Gelirler	172,0	18,0

2020 yılında memurlar ve diğer kamu görevlilerinin mali ve sosyal haklarında Ocak ayında % 4, Temmuz ayında %4 olmak üzere kümülatif bazda %8,16 oranında artış yapılacaktır. Ayrıca ilgili altı aylık dönemlerde gerçekleşen enflasyon oranının öngörülen zam oranının aşması halinde kamu görevlilerinin mali ve sosyal hakları enflasyon farkını yansıtacak şekilde artırılabilecektir.



MÜKELLEFLERE YÖNELİK DESTEKLER

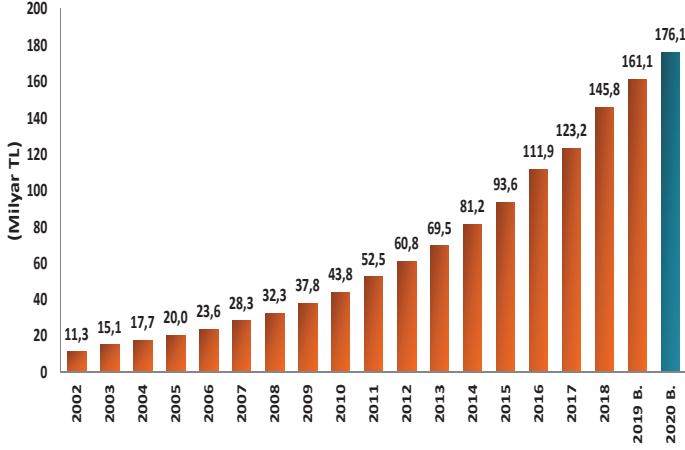
Akaryakıt ürünlerine yönelik uygulanan tavan fiyat sistemi olan eşel mobil sistemi ile petrol fiyatlarının artması durumunda ÖTV tutarının bu artış kadar azaltılması yoluyla pompa satış fiyatları belirli seviyelerde tutulmuştur. Bu politikayla vatandaşlarımız ve üreticiler için fiyat yükünü azaltmanın yanı sıra belli oranda kamu gelirinden vazgeçerek enflasyonun aşağıya çekilme sürecine önemli düzeyde katkı sağlanmaktadır.

2019 yılında ekonomik aktivitenin daha da canlanması için bir yıl süreyle tapu harcında yüzde 25 indirim sağladık, konut ve bazı işyerleri alımında KDV'yi yüzde 18'den yüzde 8'e düşürülmüştür.

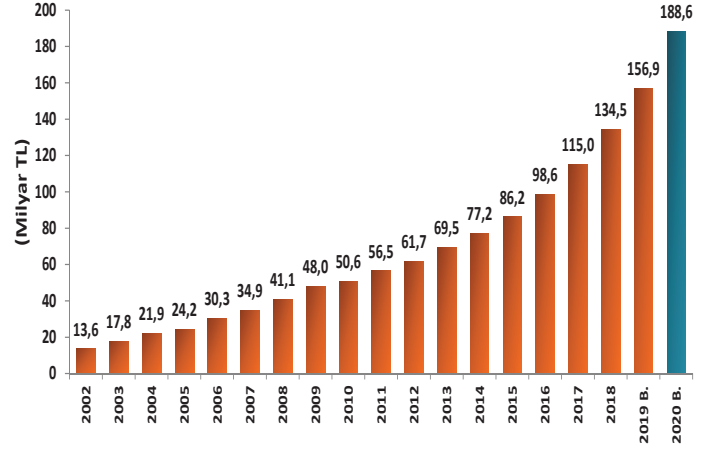
Kitap ve süreli yayınların teslimi KDV'den istisna edilmiştir.

GRAFİKLER

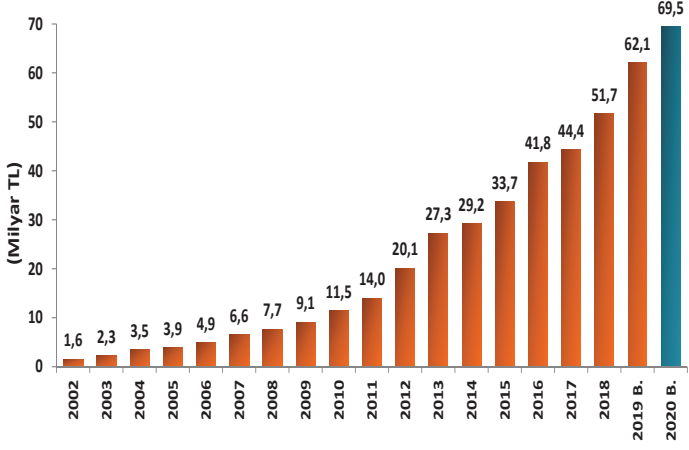
EĞİTİM BÜTÇESİ



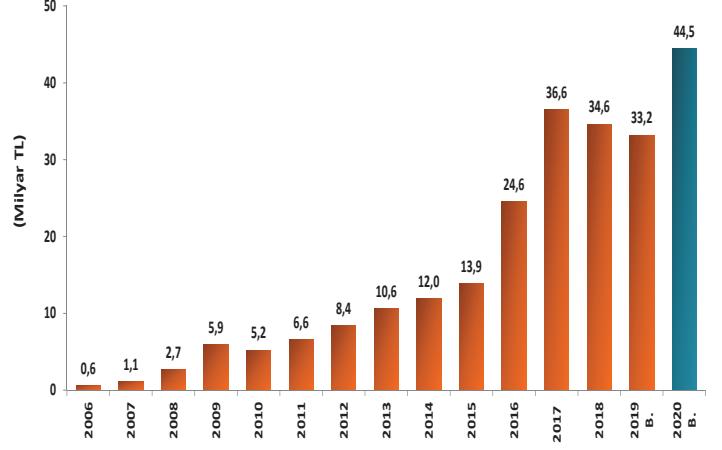
SAĞLIK BÜTÇESİ



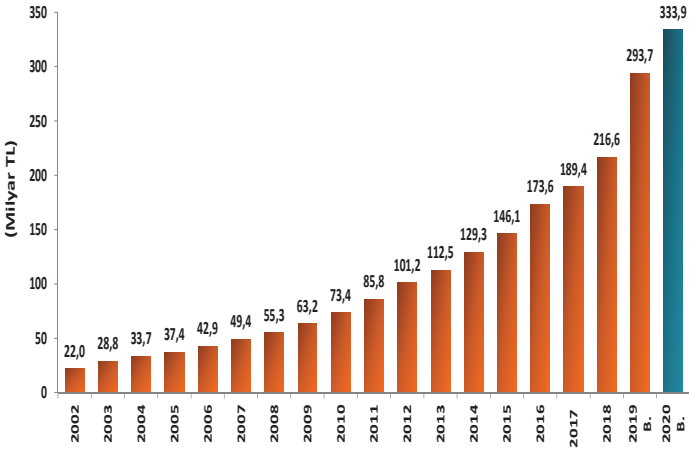
SOSYAL YARDIM GİDERLERİ



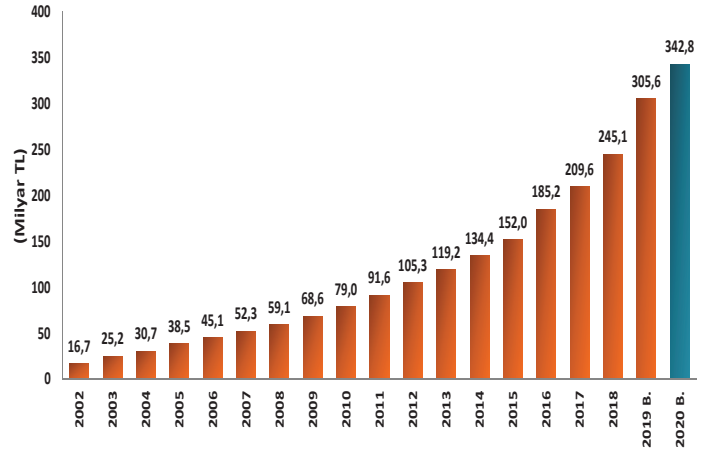
REEL SEKTÖR DESTEKLERİ



PERSONEL GİDERLERİ



EMEKLİ AYLIKLARINA AYRILAN KAYNAK



T.C. CUMHURBAŞKANLIĞI
STRATEJİ VE BÜTÇE BAŞKANLIĞI
Bütçe Genel Müdürlüğü

Necatibey Cad. No: 110/A
06570 Yücetepe - ANKARA

Ocak - 2020

www.sbb.gov.tr