



T.C.
GIDA TARIM VE HAYVANCILIK
BAKANLIđI

**T.C.
GIDA TARIM VE HAYVANCILIK BAKANLIđI**

25 Soruda Tarıma Dayalı İhtisas Organize Sanayi Bölgesi



TARIM REFORMU GENEL MÜDÜRLÜđÜ

**ORGANİZE TARIM VE HAYVANCILIK BÖLGELERİ
DAİRE BAŞKANLIđI**

**BİREYSEL GÜÇLERİ
BÖLGESEL GÜÇ
HALİNE DÖNÜŞTÜRÜYORUZ.**

ÖNSÖZ

Ülkemizde tarımın gelişmesine büyük katkı sağlayacak, mücavir alan sınırları içindeki hayvancılığı şehir dışına çıkarılmasını sağlayarak, çevre ve insan sağlığını ön plana alan, doğal kaynakları değerlendirmeyi, geri kalmış bölgelerin kalkınmalarını teşvik ederek, her türlü bitkisel ve hayvansal üretim ile tarıma dayalı sanayi yatırımlarını bu bölgelere çekmeyi hedefleyen Tarıma Dayalı İhtisas Organize Sanayi Bölgeleri (TDİOSB) uygulamalarına Bakanlığımızca düşük faizli, uzun vadeli krediler verilmekte olup tarımsal işletmeler ve sanayiciler için altyapısı tamamlanmış tarım ve sanayi alanları hazırlanmaktadır. Bugüne kadar Bakanlığımızca 15 TDİOSB'ye tüzel kişilik kazandırılmıştır.

TDİ OSB'lerde; Birbirini tamamlayıcı ve birbirinin yan ürününü teşvik eden tarımsal üretim yapanların ve sanayiciler için bir program içinde üretim yapmaları; üretimde verimlilik ve kârlılık sağlanması, yatırımların işbirliğiyle yapılması, işletmelerin ulaşım, elektrik, su, kanalizasyon ve sosyal tesisler gibi ortak alt yapı hizmetlerinden birlikte yararlanmalarına, ortak arıtma tesisleriyle çevre kirliliğinin önlenmesi enerji, çevre ve ulaşım gibi asgari altyapı şartlarının tek bir elden yönetilmesine, Tarımsal Yapıların, önceden planlanmış bir arazi üzerine yerleştirilmeleri üretim maliyetlerinin düşürülmesine ve markalaşma ile kalite standardının yükselmesine imkan sağlıyor. TDİOSB'de üretim faaliyetlerinin verimli bir şekilde yürütülmesi için gerekli olan Tek Durak Ofis hizmetlerinin (ruhsat, izin, abonelik) düşük maliyetli ve hızlı şekilde verilmesi bürokratik engellerin azaltılmasını da beraberinde getiriyor. Tüm bunlara ek olarak TDİOSB'ler içerisinde yatırım yapmak isteyen muafiyet sağlayarak ilk yatırım ve işletme maliyetlerini en aza indirerek karlılığı artırmaktadır. TDİOSB'lerde yatırım yapacak parsel sahiplerine emlak vergisi, bina inşaat harcı ve yapı kullanma izin harcı, atık su bedeli, KDV (Teşvik Belgesi kapsamında yapılacak makine ve teçhizat teslimlerinde) gibi vergilerden muafiyeti sağlanmaktadır.

Bakanlığımızca Tarıma Dayalı Organize Sanayi bölgelerinin arsa, alt yapı, arıtma, ulaştırma, elektrik ile TDİOSB faaliyetleri için gerekli olan ve Bakanlıkça uygun görülen projelere; kalkınmada öncelikli yörelerde yüzde 1, normal yörelerde yüzde 2 ve gelişmiş yörelerde yüzde 3 faiz oranlarında sırasıyla 15, 13 ve 11 yıl vadeli kredi kullanım imkanı sağlanmaktadır.

Bakanlığımızca, her zaman ülke genelinde tarımımız gelişebilmesi, kaliteli üretimin artırılması için kaçınılmaz olan ve yapımına başlanan TDİOSB uygulamalarının bir an önce tamamlanarak çiftçimizin hizmetine sunulmasına gayret edilmektedir. Bakanlığımız TDİOSB'ler aracılığıyla çiftçilerimize her türlü teşvik ve desteği vermeyi sürdürmektedir.



ÜLKEMİZİN TARIMSAL ÜRETİM ÜSLERİ OLAN
TDİOSB'LER ÜRETİYOR, ÜLKEMİZ BÜYÜYOR.

İçindekiler

RAKAMLARLA TDİOSB.....	9
TDİOSB HARİTASI	10
BİLİYOR MUSUNUZ?.....	12
Soru 1: Tarıma Dayalı İhtisas Organize Sanayi Bölgesi (TDİOSB) nedir?	14
Soru 2: Tarıma Dayalı İhtisas Organize Sanayi Bölgelerinin (TDİOSB) kurulma amacı nedir?.....	14
Soru 3: Hangi konularda TDİOSB kurulur?.....	15
Soru 4: Besi/Süt Sığırcılığı konulu TDİOSB'lerde ön incelemede aranan şartlar nelerdir?	16
Soru 5: Seracılık konulu TDİOSB'lerde ön incelemede aranan şartlar nelerdir?.....	17
Soru 6: Seracılık ile Besi/Süt Sığırcılığı dışında kalan konulardaki TDİOSB'lerde ön incelemede aranan şartlar nelerdir?.....	17
Soru 7: TDİOSB alanı nasıl planlanır?	18
Soru 8: TDİOSB kurulması planlanan arazinin mülkiyet durumu ne olmalıdır?.....	18
Soru 9: Mülkiyeti şahıslara ait parsellerin üzerinde TDİOSB kurulabilir mi?	19
Soru 10: TDİOSB kurmak için kimler, nasıl, nereye başvuru yapar? Başvuru projesi ve dosyası, hangi aşamalardan geçer?	19
Soru 11: TDİOSB'de kurucu üye olarak kimler yer alabilir?	20
Soru 12: TDİOSB hangi organlardan oluşur, organların üye sayıları nedir?	20
Soru 13: TDİOSB'nin kuruluşuna katılan kurum ve kuruluşların müteşebbis heyette ye alacak üye sayıları nasıl belirlenir?	21
Soru 14: TDİOSB'nin kuruluşuna katılacak kurum/kuruluşlardan herhangi bir katılma payı alınıyor mu?.....	22
Soru 15: TDİOSB'ler kurulurken yapılacak harcamalar nasıl karşılanır? ..	23
Soru 16: TDİOSB'ler yatırım programına nasıl alınır?.....	23
Soru 17: TDİOSB'lere ne tür krediler kullanılmaktadır?.....	24
Soru 18: Kredilerin faiz oranı nedir?	24
Soru 19: Kredilerin geri ödeme süresi ne kadardır?	25
Soru 20: Kullanılan krediler için TDİOSB'den teminat alınmakta mıdır?	26
Soru 21: Krediler ne zaman ve nasıl geri ödenir, geri ödemeler kim tarafından takip edilir?	26

Soru 22: TDİOSB'ler, Bakanlık kredisi dışında kredi kullanabilir mi?	27
Soru 23: TDİOSB'lerdeki parseller hangi şekilde yatırımcılara tahsis edilir?.....	27
Soru 24: TDİOSB kuruluş süreci nasıldır ve tahmini süre nedir?	28
Soru 25: TDİOSB'lere sağlanan teşvikler nelerdir?.....	31
TARIM REFORMU GENEL MÜDÜRLÜĞÜ ORGANİZE TARIM VE HAYVANCILIK BÖLGELRİ DAİRE BAŞKANLIĞI TARAFINDAN YÜRÜTÜLEN TDİOSB PROJELERİ.....	32
BAŞVURU AŞAMASINDA OLAN TDİOSB PROJELERİ.....	49
İLİNİZDE KURMAK İSTEDİĞİNİZ TDİOSB İÇİN ŞARTLAR.....	51

RAKAMLARLA TDİOSB



BESİ SİĞİRCİLİĞİ 9 ADET



SÜT SİĞİRCİLİĞİ 1 ADET



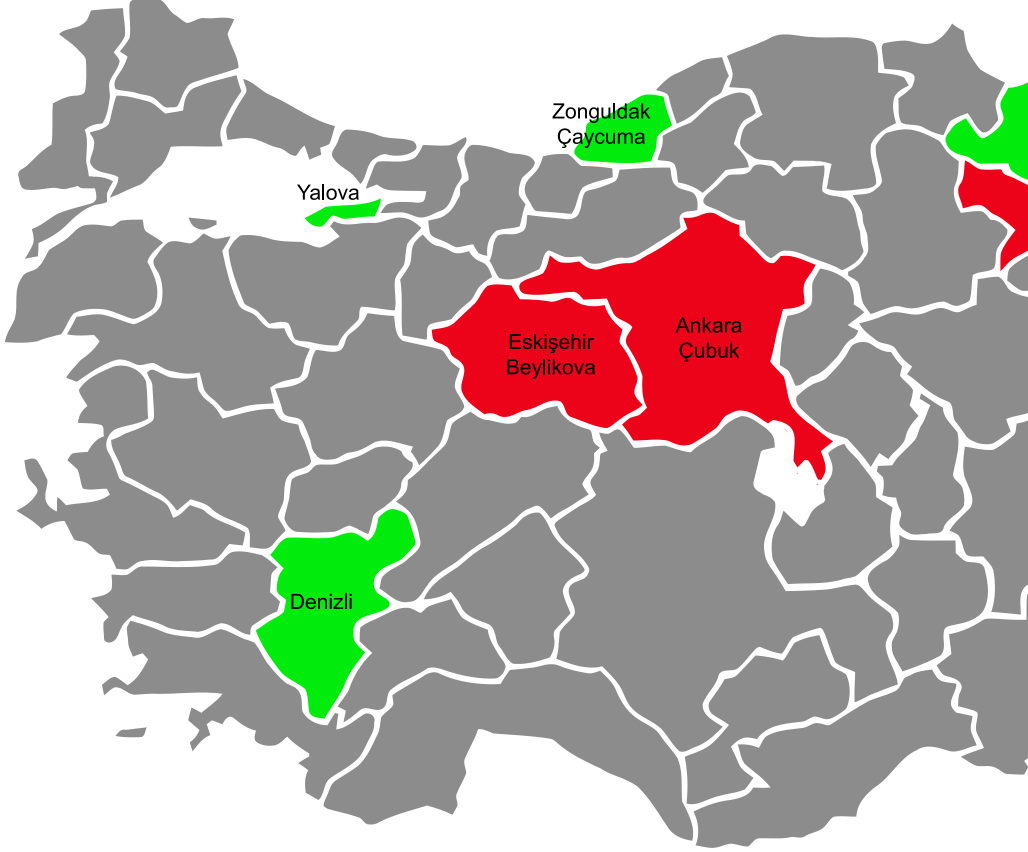
SERACILIK 4 ADET



ÇİÇEKÇİLİK 1 ADET

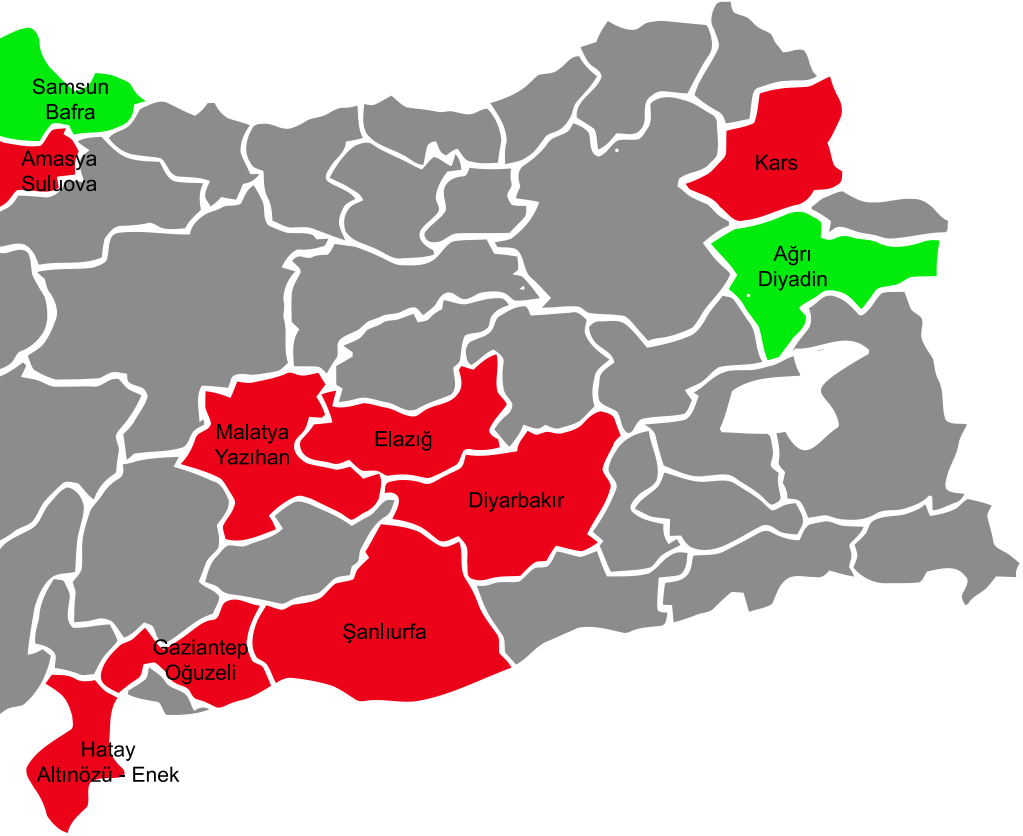
32 milyon m² alanda Tarıma Dayalı İhtisas Organize Sanayi Bölgeleri kuruluyor. Yaklaşık 1700 adet besi işletmesi, 130 adet süt işletmesi, 140 adet sera işletmesi, 50 adet çiçekçilik işletmesi ile Türkiye'nin tarımsal üretim üssüüz.

TÜRKİYE TDİOSB HARİTASI



**“Ben” yetmez, “Biz” olalım,
Birlikte üretip birlikte kazanalım,
Ekonomiye katma değer katalım.**

**Ülkemizin tarımsal üretim üsleri olan
TDİOSB'lerin sayısı 15'e ulaştı.**



- Hayvansal Üretim Yapılan TDİOSB
- Bitkisel Üretim Yapılan TDİOSB

BİLİYOR MU

Denizli'de bir ilki gerçekleştirdik, Türkiye'nin ilk jeotermal kaynakla ısıtılan seracılık TDİOSB' nin temelini Sarayköy'de attık. 2018 yılının ilk yarısında altyapısı tamamlanacak ve yatırımcılara açılacak.

Yalova'da bir ilki gerçekleştiriyoruz, Çiçekçilik TDİOSB' sini hayata geçiriyoruz.

Ağrı'da -50 derecede domates üretimi hedefliyoruz. Diyadin'de jeotermal kaynakla ısıtılan seracılık TDİOSB' nin temelini atıyoruz.

USUNUZ ?

Türkiye'nin ilk Tarıma Dayalı İhtisas Besi OSB'ni Amasya'nın Suluova ilçesinde kurduk ve faaliyete geçirdik.

Türkiye'nin ikinci Tarıma Dayalı İhtisas Besi OSB'sini Diyarbakır' da kurduk ve faaliyete geçirdik.

Türkiye'nin en büyük Tarıma Dayalı İhtisas Besi OSB'sini ise Şanlıurfa'da gerçekleştiriyoruz.

Balıklığöl civarındaki mağaralarda ilkel şartlarda yapılan besicilik faaliyetlerini 8.5 milyon metrekare alanda kurulmakta olan TDİOSB' deki modern işletmelerde toplayarak 106.500 büyükbaş hayvan kapasitesine ulaştıracacağız.

Hatay'da bir ilki gerçekleştiriyoruz, Türkiye'nin ilk olarak süt üretimine ve damızlık yetiştiriciliğine yönelik kurulacak TDİOSB' nin temelini Hatay ili Altınözü ilçesinde atıyoruz.



Soru 1

***Tarıma Dayalı İhtisas
Organize Sanayi Bölgesi
(TDİOSB) nedir?***

Hayvansal veya bitkisel üretim yapan işletmelerin ve bu işletmelerde üretilen ürünlerin işlenmesine yönelik sanayi tesislerinin yer aldığı mal ve hizmet üretim bölgesidir.



Soru 2

***Tarıma Dayalı İhtisas
Organize Sanayi
Bölgelerinin (TDİOSB)
kurulma amacı nedir?***

- Yerleşim alanları içerisindeki tarımsal işletmelerin yerleşim alanı dışına çıkarılması,
- Hayvansal ve bitkisel üretim işletmelerinin ihtisas konusuna göre bir araya getirilerek, üretimin her safhasının kontrol edildiği, hijyenin sağlandığı, verimin ve kalitenin en üst seviyeye çıkarıldığı, ucuz maliyetli üretimin teşvik edildiği, giriş ve çıkışların kontrol edilebildiği bölgeler oluşturmak,
- Üreticilerin / Yetiştiricilerin kümelenmelerini ve ihtisaslaşmalarını sağlamak,
- Tarım – sanayi entegrasyonunun geliştirilmesine katkı sağlamak,

- Orta ve büyük ölçekli modern tarımsal işletmelerin sayısal ve oransal olarak artırılmasına katkı sağlamak,
- Markalaşma ve değerinden satış ile üretici / yetiştirici gelirlerinin artırılması.

Soru 3

Hangi konularda TDİOSB kurulur?

Üretime katma değer sağlayacak bitkisel ve hayvansal üretim faaliyetleri için TDİOSB kurulur.

● Hayvansal üretim faaliyetleri

(Besi ve Süt Sığırcılığı,
Koyun ve Keçi yetiştiriciliği,
Manda yetiştiriciliği,
Su Ürünleri yetiştiriciliği, diğer)



● Bitkisel üretim faaliyetleri

(Seracılık, Meyvecilik,
Fide-Fidancılık,
Çiçekçilik,
Tohumculuk, diğer)



Soru 4

Besi/Süt Sığırcılığı konulu TDİOSB'lerde ön incelemede aranan şartlar nelerdir?

- Yerleşim alanları içerisinde faaliyet gösteren hayvancılık işletmelerinin yerleşim alanı dışına çıkarılmasına ilişkin, mülki ve/veya mahalli idarelerce ya da diğer bakanlıklarca karar alınmış olmalıdır.
- Yerleşim yeri içerisinde aktif hayvancılık işletmesi bulunan en az 50 işletme sahibinin, işletmesini kurulacak olan TDİOSB'ye taşıyacağına dair yazılı taahhüdü bulunmalıdır.
- TDİOSB'lerde kurulacak hayvancılık işletmelerinin kapasiteleri; süt sığırcılığı için en az 25 baş, besi sığırcılığı için en az 50 baş olarak planlanmalıdır.
- Aynı TDİOSB içinde tek hayvan türü planlanmalıdır.



Soru 5

Seracılık konulu TDİOSB'lerde ön incelemede aranan şartlar nelerdir?

- En az 15 farklı müteşebbisin kurulacak olan TDİOSB'de yer alacağına dair yazılı taahhüdü bulunmalıdır.
- TDİOSB'de her bir sera işletmesi için ayrılacak parsel büyüklüğü en az 25 dekar, kapalı sera alanı ise en az 20 dekar olarak planlanmalıdır.



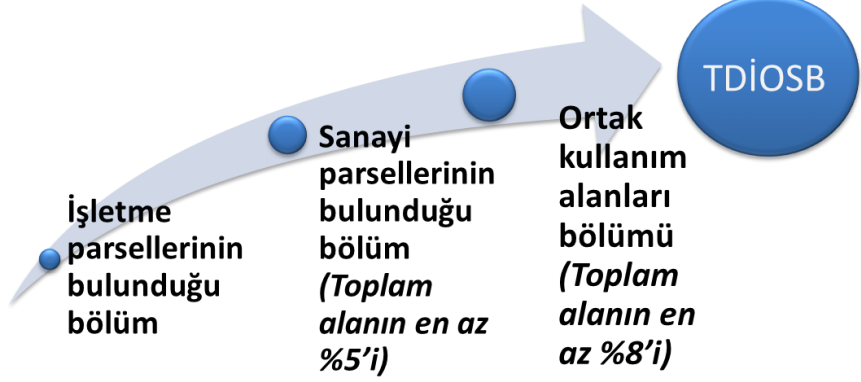
Soru 6

Seracılık ile Besi/Süt Sığırcılığı dışında kalan konulardaki TDİOSB'lerde ön incelemede aranan şartlar nelerdir?

Hazırlanan proje teklifi ve başvuru dosyası, ilin/ilçenin proje konusundaki üretim potansiyeli, üretim kapasitesi, talep durumu, il/ilçe için gerekliliği ve uygulanabilirliği hususları dikkate alınarak proje konusu ile ilgili meri mevzuat hükümleri çerçevesinde değerlendirilir.

Soru 7

TDİOSB alanı nasıl planlanır?



Soru 8

TDİOSB kurulması planlanan arazinin mülkiyet durumu ne olmalıdır?

TDİOSB kurulması planlanan arazinin en az %75'inin hazine adına kayıtlı olması gereklidir. Jeotermal seracılık yapacak TDİOSB'lerde bu şart aranmaz.



Soru 9

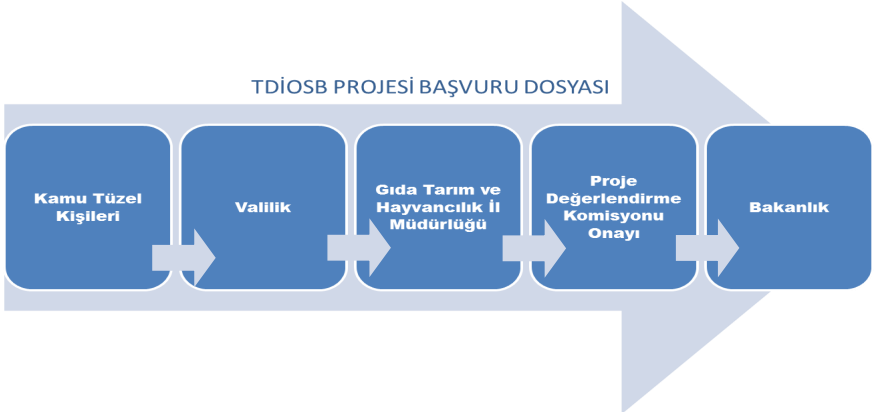
**Mülkiyeti şahıslara ait
parsellerin üzerinde
TDİOSB kurulabilir mi?**

Toplam alanın en az %75'inin hazine arazisi olması zorunludur. Geriye kalan %25'lik kısım şahıs arazisi olabilir. TDİOSB'nin tüzel kişilik kazanmasından sonra şahıs arazileri kamulaştırılır; TDİOSB adına tescili yapılır.

Soru 10

**TDİOSB kurmak için kimler,
nasıl, nereye başvuru yapar?
Başvuru projesi ve dosyası,
hangi aşamalardan geçer?**

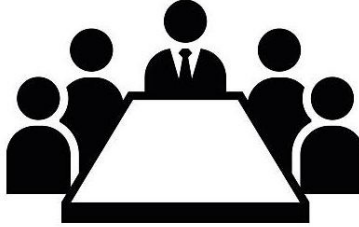
Kamu Tüzel Kişileri tarafından, TDİOSB Yönetmeliğindeki proje formatına göre hazırlanmış olan TDİOSB projesi, başvuru dosyası ile beraber ilgili valiliğe yapılır. Valilik proje dosyasını Gıda Tarım ve Hayvancılık İl Müdürlüğüne gönderir. İl Müdürlüğü bünyesinde kurulan Proje Değerlendirme Komisyonunun proje dosyasını kabul etmesi durumunda, başvuru dosyası Bakanlığa gönderilir.



Soru 11

TDİOSB’de kurucu üye olarak kimler yer alabilir?

TDİOSB’nin kurulacağı yerdeki sanayi odası, yoksa ticaret ve sanayi odası, o da yoksa ticaret odasından en az birinin kurucu üye olarak yer alması zorunludur. Talepleri halinde TDİOSB’nin kurulacağı yerdeki İhtisas konusuna göre faaliyet gösteren mesleki kuruluş ve teşekküller (üretici birliği, kooperatif, ziraat odası, ticaret borsası), il özel idaresi veya yatırım izleme ve koordinasyon başkanlığı, büyükşehir belediyesi, il belediyesi, ilçe belediyesi, belde belediyesi Valilik uygun görüşüne istinaden TDİOSB’de kurucu üye olarak yer alabilir.



Soru 12

TDİOSB hangi organlardan oluşur, organların üye sayıları nedir?

- 1. Müteşebbis heyet** 15 asıl ve 15 yedek üyeden oluşur.
- 2. Yönetim Kurulu** 5 asıl ve 5 yedek üyeden oluşur.
- 3. Denetim Kurulu** 2 asıl ve 2 yedek üyeden oluşur.

Soru 13

TDİOSB'nin kuruluşuna katılan kurum ve kuruluşların müteşebbis heyette yer alacak üye sayıları nasıl belirlenir?

Kurum ve kuruluşun katılma payı oranına göre belirlenir. TDİOSB'nin oluşumuna katılan her bir kurum ve kuruluşun katılma payı oranı % 6'dan az olamaz.

Örnek olarak;

Ticaret Odası Başkanlığı %20 oranında kurucu ortaklar arasında yer almak isterse 15 kişilik müteşebbis heyetin %20'si yani 3 kişi ile müteşebbis heyette temsil edilir.





TDİOSB'nin kuruluşuna katılacak kurum/ kuruluşlardan herhangi bir katılma payı alınıyor mu?

TDİOSB'nin kuruluşuna katılacak kurum ve kuruluşlar, müteşebbis heyette bulunduracakları her bir temsilci için İl Özel İdaresi veya Yatırım İzleme ve Koordinasyon Başkanlığı adına açılan banka hesabına, 2018 yılı için en az 114.470,00 Türk lirası yatırır. Bu miktar alt sınırdır ve her yıl 4/1/1961 tarihli ve 213 sayılı Vergi Usul Kanununa göre belirlenen yeniden değerlendirme oranında artırılır. Bu şekilde İl Özel İdaresi, İl Özel İdaresi bulunmayan illerde Yatırım İzleme ve Koordinasyon Başkanlığı hesabına yatırılan meblağ, TDİOSB tüzel kişilik kazandığında TDİOSB'ye devredilir.

Örnek olarak;

İl Özel İdaresi: %40 hisse ile kurucu ortaklar arasında yer alıyor. Toplam 15 kişiden oluşan Müteşebbis heyette %40 hisse karşılığı 6 kişi ile temsil edilir. Her bir temsilci için 114.470,00 TL olmak üzere 6 üye için toplamda en az 686.820,00 TL'lik meblağ açılan hesaba yatırılması gerekmektedir. (Kişi başına yatırılacak bu meblağ her yıl yeniden değerlendirme oranına göre hesaplanır.)

İlgili Belediye: Hisse oranı %40, Müteşebbis Heyette 6 kişi ile temsil edilir. Toplamda en az 686.820,00 TL yatırılması gerekmektedir.

Ticaret Odası: Hisse oranı %20, Müteşebbis Heyette 3 kişi ile temsil edilir. Toplamda en az 343.410,00 TL yatırılması gerekmektedir.

Soru 15

TDİOSB'ler kurulurken yapılacak harcamalar nasıl karşılanır?

TDİOSB'nin oluşumuna katılan kurum ve kuruluşlar her yıl bütçelerinde yatırımla ilgili ödenek ayırırlar. Bakanlık kredisi kullanmak isteyen TDİOSB'ler müteşebbis heyet kararıyla Bakanlığa başvururlar.

Soru 16

TDİOSB'ler yatırım programına nasıl alınır?

Tüzel kişilik tarafından, TDİOSB Projesi Fizibilite Raporu ve Bilgilendirme Raporu hazırlattırılır.

Bakanlık tarafından incelenen fizibiliteler, Bakanlık onayı ile Yatırım Programına alınması için Kalkınma Bakanlığı'na teklif edilir.

Kalkınma Bakanlığı'nca uygun görülen TDİOSB Projeleri, Resmi Gazetede yayımlanan Yılı Yatırım Programında açıklanır.

Soru 17

TDİOSB'lere ne tür krediler kullanılmaktadır?

Yatırım Programında yer alan TDİOSB'lere, talepleri halinde kamulaştırma, proje, altyapı inşaatı ve genel idare giderleri için kredi kullanılır.

Kalkınmada öncelikli yörelerde kurulacak TDİOSB'lere,

Kamulaştırma için verilecek kredi miktarı, Bakanlıkça belir-



Soru 18

Kredilerin faiz oranı nedir?

Kalkınmada
Öncelikli
İllerde

% 1

Normal
İllerde

% 2

Gelişmiş
İllerde

% 3

Soru 19

Kredilerin geri ödeme süresi ne kadardır?

Kalkınmada öncelikli illerde, 5 yılı ödemesiz toplam 15 yıl

Normal illerde, 3 yılı ödemesiz toplam 13 yıl

Gelişmiş illerde, 2 yılı ödemesiz toplam 11 yıl



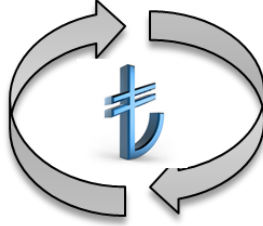
I. Derece Kalkınmada Öncelikli Yörelere

1. Adıyaman	11. Bitlis	21. Hakkari	31. Malatya	41. Sinop
2. Ağrı	12. Çanakkale	22. Iğdır	32. Mardin	42. Sivas
3. Aksaray	(Bozcaada	23. Kahramanmaraş	33. Muş	43. Şanlıurfa
4. Amasya	ve Gökçeada	24. Karabük	34. Nevşehir	44. Şırnak
5. Ardahan	ilçeleri)	25. Karaman	35. Niğde	45. Tokat
6. Artvin	13. Çankırı	26. Kars	36. Ordu	46. Trabzon
7. Bartın	14. Çorum	27. Kastamonu	37. Osmaniye	47. Tunceli
8. Batman	15. Diyarbakır	28. Kırıkkale	38. Rize	48. Van
9. Bayburt	16. Elazığ	29. Kırşehir	39. Samsun	49. Yozgat
10. Bingöl	17. Erzincan	30. Kilis	40. Siirt	50. Zonguldak
	18. Erzurum			
	19. Giresun			

Soru 20

Kullandırılan krediler için TDİOSB'den teminat alınmakta mıdır?

Kredinin teminatı olarak TDİOSB arsaları üzerinde gayrimenkul ipoteği tesis edilir. Henüz mülkiyetinde arsa bulunmayan TDİOSB'lerde teminat, TDİOSB'yi oluşturan kurum ve kuruluşlara ait gayrimenkuller üzerine ipotek tesisi veya bankalardaki nakitleri üzerine bloke konularak da ipotek tesis edilebilir.



Soru 21

Krediler ne zaman ve nasıl geri ödenir, geri ödemeler kim tarafından takip edilir?

- ⇒ Kredi taksitleri, vade tarihleri itibarı ile banka hesabına yatırılır.
- ⇒ Geri ödemeler, Bakanlık adına Banka tarafından tahsil ve takip edilir.
- ⇒ Tahsil edilen kredi geri ödemeleri, genel bütçeye gelir kaydedilir.

Soru 22

TDİOSB'ler, Bakanlık kredisi dışında kredi kullanabilir mi?

TDİOSB'ler, Bakanlığın her türlü iç ve dış destekli hibe programından yararlanabilir, başka iç ve dış kaynaklardan kredi kullanabilir.

Örnek olarak;

Yatırımcılar, TDİOSB'lerde kuracakları üst yapılar (sera, ahır vs.) için Bakanlığımız IPARD veya KKYDP kapsamında hibe desteklerinden ve Ziraat Bankasının sübvansiyonlu kredilerinden yararlanabilir.

Soru 23

TDİOSB'lerdeki parseller hangi şekilde yatırımcılara tahsis edilir?

Müteşebbis heyet tarafından proje maliyeti hesaplanarak m² fiyatı üzerinden parsellerin yatırımcılara satışı yapılır. TDİOSB'de yatırım yapmak isteyen yatırımcılar dilekçe ile Müteşebbis Heyete başvururlar.

TDİOSB'ye gel, birlikte üretelim.

Biz kazanalım. Türkiye kazansın.

Soru 24

**TDİOSB kuruluş süreci
nasıldır ve tahmini süre nedir?**

TEMEL SÜREÇ



Tahmini süre	TDİOSB SÜREÇ-1
30 gün	Başvuru dosyası ve projenin İl Müdürlüğünde incelenmesi ve Bakanlığa gönderilmesi
15 gün	Başvuru dosyası ve projenin Bakanlıkta incelenmesi ve onayı
15 gün	Teklif edilen alanın yer seçimine ilişkin ön inceleme etüt raporunun hazırlanması
45 gün	Yer seçimi komisyonunun oluşturulması, toplanması ve yer seçiminin yapılması
6 ay	Teklif edilen alanın TDİOSB yeri olarak kesinleştirilmesi için istenilen bilgi ve belgelerin (ÇED, Gözlemsel Jeolojik Etüt Raporu ve alan içinde yer alan mera vasıflı arazilerin mera vasfının kaldırıldığına dair belgeler) Bakanlığa gönderilmesi
1 ay	Kuruluş Protokolünün onaylanması ve Tüzel Kişilik kazanma
3 ay	TDİOSB Fizibilite Raporunun hazırlanması, yatırım programına alma ve kredi kullanımı



Tahmini süre	TDİOSB SÜREÇ-2
1 yıl	TDİOSB alanındaki kamu ve hazine arazilerinin alınması, şahıs arazilerinin kamulaştırılması, alanın tamamının tüzel kişilik adına tescili
1 ay	Genel yerleşim ve üst yapı modül projelerinin hazırlanması ve onayı
1 ay	İmar ve parselasyon planlarının hazırlanması ve onayı
4 ay	Alt yapı yapım işi için gerekli olan projelerinin (yol, içme suyu, kanalizasyon, elektrik dağıtım şebekesi vb.) ve proje keşif özetlerinin hazırlanıp onay için Bakanlığa gönderilmesi
1 ay	Altyapı inşaatları ihalesinin yapılması
2 yıl	Alt yapı yapım işinin tamamlanarak geçici kabule hazır hale getirilmesi
1 yıl	TDİOSB'deki işletme ve sanayi parsellerinin yatırımcılara tahsis edilmesi



Tarımda kalkınmanın yüzü, gelişimin yüzde yüzü TDİOSB

Soru 25**TDİOSB'lere sağlanan teşvikler nelerdir?**

KODU	TEŞVİK KALEMLERİ	TDİOSB TÜZEL KİŞİLİĞİ	TDİOSB İÇİNDEKİ FİRMA
A	Kredi ve Kredi Faiz Desteği	Var	Yok
B	Emlak Vergisi Muafiyeti	Var	Var
C	Kurumlar Vergisi Muafiyeti	Var	Yok
D	KDV İstisnası	Var (Arsa ve işyeri teslimleri)	Yok
E	Damga Vergisi İstisnası	Var	Var
F	TRT Payı İstisnası	Yok	Var (Sanayi sicil belgesine sahip bütün sanayi işletmeleri)
G	Harç İstisnası	Var	Var
H	Yapı Denetim Kuruluşlarına Ödenecek Hizmet Bedeli İndirimi	% 75 İndirimli Uygulanır	% 75 İndirimli Uygulanır
I	Bir Alt Bölge Desteğinden Yararlanma	Yok	Var

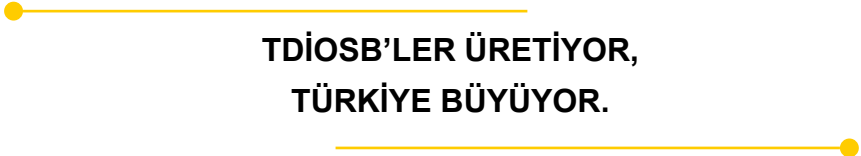
**TARIM REFORMU GENEL MÜDÜRLÜĞÜ
ORGANİZE TARIM VE HAYVANCILIK
BÖLGELERİ DAİRE BAŞKANLIĞI
TARAFINDAN YÜRÜTÜLEN
TDİOSB PROJELERİ**

TÜZEL KİŞİLİK KAZANMIŞ OLAN

TARIMA DAYALI İHTİSAS ORGANİZE SANAYİ BÖLGELERİ

1. AMASYA-SULUOVA TDİ (Besi) OSB
2. ANKARA-ÇUBUK TDİ (Besi) OSB
3. DİYARBAKIR TDİ (Besi) OSB
4. ŞANLIURFA-MERKEZ TDİ (Besi) OSB
5. ESKİŞEHİR-BEYLİKOVA TDİ (Besi) OSB
6. DENİZLİ-SARAYKÖY TDİ (Sera) OSB
7. KARS TDİ (Besi) OSB
8. YALOVA-ÇİFTLİKKÖY TDİ (Çiçekçilik) OSB
9. AĞRI-DİYADİN TDİ (Sera) OSB
10. HATAY-ALTINÖZÜ-ENEK TDİ (Süt) OSB
11. SAMSUN-BAFRA TDİ (Sera) OSB
12. ELAZIĞ TDİ (Hayvansal Ürünler) OSB
13. GAZİANTEP-OĞUZELİ TDİ (Besi) OSB
14. MALATYA-YAZIHAN TDİ (Besi) OSB
15. ZONGULDAK-ÇAYCUMA TDİ (Sera) OSB

**Tarımda dayanışmanın, değişimin ve dönüşümün
yeni adı TDİOSB**



**TDİOSB'LER ÜRETİYOR,
TÜRKİYE BÜYÜYOR.**

AMASYA-SULUOVA TDİ (Besi) OSB



ANKARA-ÇUBUK HAYVANCILIK İHTİSAS OSB



- 255 hektar alanda kurulan Hayvancılık İhtisas Organize Sanayi Bölgesi'nde 18.000 büyükbaş hayvan kapasiteli 99 adet besi işletmesi faaliyet gösterecek olup, sığır eti üretimi yapılacaktır.
- Planlanan sanayi tesisleri, biyogaz tesisi ve yem fabrikasıdır.
- Bölgede 800 kişi istihdam edilecektir.
- Besi işletmeleri yatırımcılara tahsis edilmektedir.

DİYARBAKIR TDİ (Besi) OSB



- 188 hektar alanda kurulan Tarıma Dayalı İhtisas Organize Sanayi Bölgesi'nde 15.000 büyükbaş hayvan kapasiteli 80 adet besi işletmesi faaliyet gösterecek olup, sığır eti üretimi yapılacaktır.
- Bu proje ile 500 kişi istihdam edilecektir.
- Besi işletmelerinden 51 adeti tamamlanmıştır. Bölgede 8000 civarında besi hayvanı bulunmaktadır.

ŞANLIURFA-MERKEZ TDİ (Besi) OSB



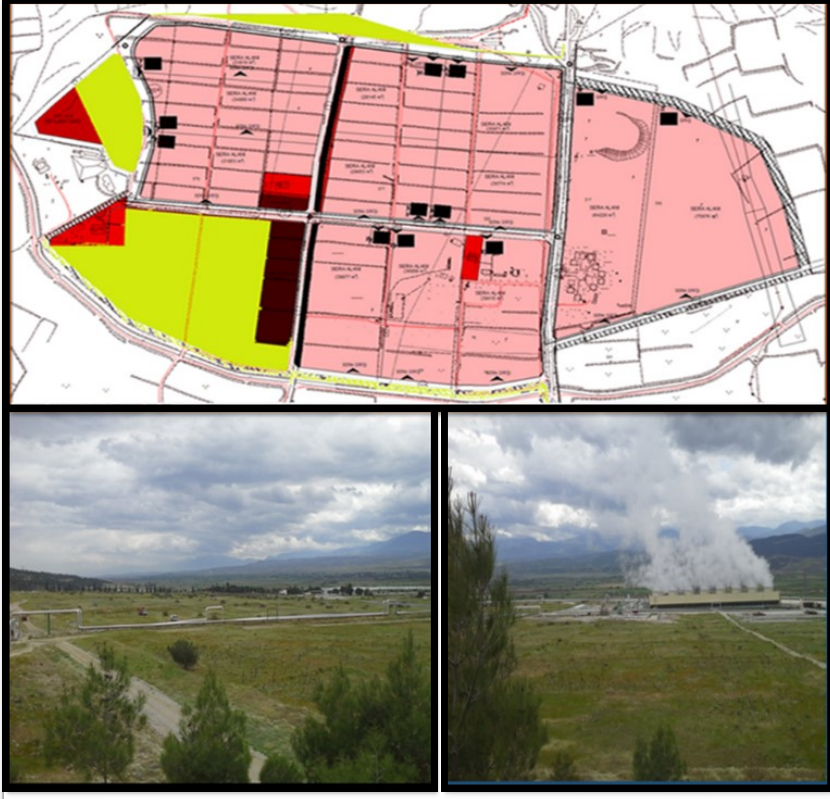
- 855 hektar alanda kurulan Tarıma Dayalı İhtisas Organize Sanayi Bölgesi'nde 106.400 büyükbaş hayvan kapasiteli 532 adet besi işletmesi faaliyet gösterecek olup, sığır eti üretimi yapılacaktır.
- Bu proje ile 5000 kişi istihdam edilecektir.
- Altyapı işlemleri bitmiş olup, besi işletmeleri yatırımcılara tahsis edilmektedir.

ESKİŐEHİR-BEYLİKOVA TDİ (Besi) OSB



- 144 hektar alanda kurulan Tarıma Dayalı İhtisas Organize Sanayi Bölgesi'nde 15.350 büyükbaş hayvan kapasiteli 89 adet besi işletmesi faaliyet gösterecektir.
- Bu proje ile 500 kişi istihdam edilecektir.
- Altyapısı tamamlanan bölgede besi işletmeleri yatırımcılara tahsis edilmektedir.

DENİZLİ-SARAYKÖY TDİ (Sera) OSB



- 72 hektar alanda kurulan organize sera bölgesinde Jeotermal Kaynakla ısıtılan 12 adet sera işletmesi faaliyet gösterecektir. Yılda 15.000 ton/yıl domates üretimi hedeflenmektedir.
- Bu proje ile 400 kişi istihdam edilecektir.
- 2018 yılının ilk yarısında altyapı işleri bitirilecektir.

KARS TDİ (Besi) OSB



- 147,6 hektar alanda kurulacak Tarıma Dayalı İhtisas Organize Sanayi Bölgesi'nde 11.250 büyükbaş hayvan kapasiteli 115 adet besi işletmesi faaliyet gösterecektir.
- Bu proje ile 550 kişi istihdam edilecektir.
- Altyapı işlemleri devam etmektedir.

YALOVA-ÇİFTLİKKÖY TDİ (Çiçekçilik) OSB



- 105 hektar alanda kurulacak organize çiçekçilik bölgesinde 49 adet işletmede, kesme çiçek ve saksılı süs bitkileri üretimi yapılacaktır.
- Proje ile 300 kişi istihdam edilecektir.

TDİOSB'ye yatırım geleceğe yatırım,

HATAY-ALTINÖZÜ-ENEK TDİ (Süt) OSB



- 350,8 hektar alanda kurulacak Tarıma Dayalı İhtisas Organize Sanayi Bölgesi'nde 11.400 sağmal büyükbaş (toplam 26.650 baş) hayvan kapasiteli 120 adet işletme faaliyet gösterecektir.
- Bu proje ile 1.000 kişi istihdam edilecektir.

● **Üreticinin ve sanayicinin güçleri organize olacak.**

Üreten kazanacak, işleyen kazanacak, Türkiye kazanacak.

SAMSUN-BAFRA TDİ (Sera) OSB



- 119,4 hektar alanda kurulacak organize sera bölgesinde 53 adet sera işletmesi faaliyet gösterecek ve sebze üretimi yapılacaktır.
- Bu proje ile 650 kişi istihdam edilecektir.

**Çiftçi, sanayici el ele,
Hep birlikte daha ileriye!**

ELAZIĞ TDİ (Hayvansal Ürünler) OSB

- 18,7 hektar alanda kurulan hayvan ürünleri işleme tesislerinde 75 kişi istihdam edilmektedir.
- Proje ile Elazığ'da hayvan ürünleri işleme tesisleri bu bölgede toplandı.

GAZİANTEP-OĞUZELİ TDİ (Besi) OSB

- 450 hektar alanda kurulan Tarıma Dayalı İhtisas Organize Sanayi Bölgesi'nde 26.250 büyükbaş hayvan kapasiteli 522 adet besi işletmesi faaliyet göstermektedir.
- Proje ile 10000 kişi istihdam edilmektedir.
- Bölgede 10.000 civarında besi hayvanı bulunmakta ve et üretimi yapılmaktadır.

MALATYA-YAZIHAN TDİ (Besi) OSB

- 312,8 hektar alanda kurulacak Tarıma Dayalı İhtisas Organize Sanayi Bölgesi'nde 26.000 büyükbaş hayvan kapasiteli 165 adet besi işletmesi faaliyet gösterecektir.

ZONGULDAK-ÇAYCUMA TDİ (Sera) OSB

- 52,5 hektar alanda kurulacak organize sera bölgesinde 30 adet sera işletme faaliyet gösterecek ve sebze üretimi yapılacaktır. Proje ile 300 kişi istihdam edilecektir.

Biz olmanın yolu, TDİOSB'den geçer!

Türkiye tarımının geleceđi TDİOSB'ler de yerinizi ayırtın

BAŞVURU AŞAMASINDA OLAN TDİOSB PROJELERİ

GÜMÜŞHANE-KELKİT TDİ (Besi) OSB

- 53,61 hektar alanda kurulacak Tarıma Dayalı Organize Sanayi Bölgesi'nde 30 adet besi işletmesi faaliyet gösterecektir.

ÇORUM-ALACA TDİ (Besi) OSB

- 171,59 hektar alanda kurulacak Tarıma Dayalı Organize Sanayi Bölgesi'nde 8.000 büyükbaş hayvan kapasiteli 90 adet besi işletmesi faaliyet gösterecektir. Proje ile 200 kişi istihdam edilecektir.

ERZİNCAN TDİ (Besi) OSB

- 130,48 hektar alanda kurulacak Tarıma Dayalı Organize Sanayi Bölgesi'nde 9.460 büyükbaş hayvan kapasiteli 120 adet besi işletmesi faaliyet gösterecektir. Proje ile 250 kişi istihdam edilecektir.

ADANA-KARATAŞ TDİ (Sera) OSB

- 306 hektar alanda kurulacak organize sera bölgesinde sera işletme faaliyet gösterecektir. Proje ile 400 kişi iş sahibi olacaktır.

ADANA-KARATAŞ TDİ (Su Ürünleri) OSB

- Adalı mevkiinde 635 hektar alanda kurulacak Tarıma Dayalı Organize Sanayi Bölgesi'nde su ürünleri yetiştiriciliği faaliyet gösterecektir. Alanda karides, yılan balığı, çipura ve levrek yetiştirilmesi planlanmaktadır.

